

# BELL'EUROPA

ALLA SCOPERTA DEL CONTINENTE PIÙ BELLO DEL MONDO

NUMERO 122 GIUGNO 2002

regalo  
la mappa di  
**Amsterdam**

EURO 3,90 (in Italia)

Sped. in abb. post. - 45% art. 2 comma 20/b legge 662/96 - Milano - Eur 10,70 in Francia, Eur 8,80 in Germania, Eur 7,30 in Cecia, Ipe 6,00 in Gran Bretagna, Eur 8,00 in Lussemburgo, Eur 6,50 in Portogallo, Chi 14,00 in Svizzera, Chi 12,50 in Svizzera Canton Ticino, Eur 7,80 in Spagna,

**2 METE**  
**PER UN WEEKEND**  
Alta Provenza  
e Salisburgo

**MINORCA** Sole, mare  
e tradizioni



**INGHILTERRA**  
Nel borgo  
di Kipling

**FRANCIA**  
In bicicletta  
sull'Ile de Ré

**GERMANIA**  
Il teatro  
di Bayreuth

EDITORIALE GIORGIO MONDADORI

ITINERARI  
di Claudia Sugliano

ESTONIA

# Passeggiata nel Baltico

## DA TALLINN AL CONFINE RUSSO

1- I tetti rossi e spioventi delle belle abitazioni nel centro storico di Tallinn. 2- La cartina geografica del Nord dell'Estonia, con le tappe di questo percorso, che parte da Tallinn, la capitale, e si spinge verso il confine russo, a est.

Quando, dall'alto della collina di Toompea, lo sguardo spazia su Tallinn, tutta l'anima della città si rivela nella fuga di tetti rossi, guglie e torri; mentre in lontananza, oltre gli edifici moderni "fuori le mura", il golfo di Finlandia dispiega la sua tavolozza di riflessi blu-argentei. La capitale estone, uno dei centri medievali meglio conservati d'Europa, è come uno scrigno in cui scoprire splendidi gioielli d'arte. All'epoca dell'impero sovietico questa città, dove si mescolano influenze danesi, anseatiche e

russe, già si distingueva per il suo charme e per l'atmosfera dei tanti locali sparsi tra vie e piazze, animate nelle lunghe notti del Nord.

### TOOMPEA, LA CITTÀ ALTA

La lunga storia di Tallinn ha lasciato testimonianze affascinanti, a cominciare dalla città alta, Toompea. Il castello in stile barocco, oggi sede del governo e del Parlamento, è l'edificio principale; accanto, sulle possenti fortificazioni, sventola la torre Hermann il Lun-

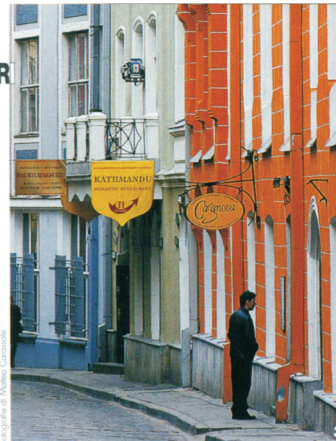


ITINERAR

DA SAPERE

• Come arrivare Tallinn si raggiunge con la compagnia aerea SAS (☎02-72000193, [www.scandinavian.net](http://www.scandinavian.net)), via Copenhagen, da Milano (tutti i giorni) e da Roma (voli giornalieri, esclusi sabato e domenica). Tariffa minima a/r 506 euro, tasse escluse.

• Tour L'agenzia Columbia Turismo (via Po 3, Roma, ☎06-8546857, [www.columbiaturismo.it](http://www.columbiaturismo.it)) propone un weekend (4 giorni-3 notti) al Radisson SAS Tallinn, con voli della compagnia scandinava, camera doppia e prima colazione, a una quota individuale che va da 610 a 645 euro.



3, 4- Viuzze nel centro di Tallinn, uno dei nuclei medievali meglio conservati in Europa, ricco d'influenze danesi, anseatiche e russe. 5- Veduta della capitale estone ripresa dall'alto della collina di Toompea. 6- Insegna del ristorante Olde Hansa, locale dall'atmosfera medievale. 7- Una cameriera in abiti tradizionali.



go (i monumenti e le strade più significative sono personalizzati). Maestoso simbolo del periodo russo e del potere zarista, legato all'ortodossia, è la cattedrale di Aleksander Nevski, dalle cupole a cipolla. Ma orgoglio di Toompea è soprattutto il Duomo, dove si mescolano influenze gotiche e barocche, e il cui interno riflette la semplicità delle chiese evangeliche del Nord Europa. Dopo avere vagabondato tra le strette viuzze lastricate, si scende nella città bassa, da sempre regno di mercanti e artigiani, prendendo la scalinata Lühike jalg (Gamba corta) o la via Pikk jalg

(Gamba lunga), che costeggia la cinta muraria. Superata la chiesa di San Nicola, oggi sala da concerto e museo, strette vie conducono alla piazza del Municipio con uno dei più antichi edifici laici in stile gotico di tutto il Baltico. Ma ogni angolo delle strade intorno riserva sorprese: dalla chiesa dello Spirito



## Pranzare a Tallinn

### RISTORANTI

**Olde Hansa:** non è un ristorante qualsiasi. In questa casa di proprietà di un ricco mercante della Lega Anseatica tutto è immerso nell'atmosfera medievale, dalle cameriere in costume alla musica e agli arredi, fino alla cucina e alle bevande. Fra i piatti da non perdere ci sono il salmone in salsa di caviale, il cinghiale e, come dessert, le mele al forno con miele e mandorle. Vana turg 1, ☎00372-6-279020, prezzo medio di un menu: 20 euro circa.

**Karl Friedrich:** sulla piazza del Municipio, in un'antica sede mercantile, propone varie sale, dalla cantina al ristorante di pesce fino alla raffinata sala "alla carta" del secondo piano, da cui si gode una vista incantevole della città vecchia.

Raekoja plats 5, ☎00372-6-272414, menu: 30 euro circa.

Nei ristoranti di Tallinn si possono gustare varie cucine, ma vale la pena orientarsi su quella estone, che offre piatti semplici e contadini, piuttosto nutrienti: dalle *kottlet*, gli hamburger locali, alle *vorevorst*, salsicce cotte nella pancetta affumicata, fino al *sült*, piccante gelatina al rafano, e ai *pirukas*, pasticcini di carne, carote o cavolo, con l'immane contorno di patate e crauti. Come digestivo non si può rinunciare all'amaro di erbe Vana Tallinn.



8- Interno del monastero ortodosso di Kuremäe, che si trova quasi al confine russo. 9- Il Museo storico di Narva. 10- Un salone della villa settecentesca di Palmse. 11- Un maniero di Sagadi, sede del Museo delle Foreste.

WEEKEND

• Alberghi

L'hotel Radisson SAS Tallinn (Rävala Puiestee 3, ☎00372-6-690050, stanza doppia da 2.632 corone, 170 euro), appena fuori dalla città vecchia, è un avveniristico grattacielo in vetro che unisce tutti i comfort dell'ottima catena all'originalità degli arredi. Se la hall e i ristoranti sono dominati dal design scandinavo, le stanze hanno arredi di tipologie diverse: scandinava, orientale, italiana e marinara. Si va dunque dai mobili finlandesi in legno chiaro allo stile cinese, ricco d'atmosfera con intagli e letti dalle lussuose testate, passando ai mosaici in vetro di tipo veneziano per finire con le stampe di navi, legate alla vocazione marittima della città.

• Fuori città  
Un albergo dove fare tappa è il Park Hotel Palmse (Lääne-Virumaa, Lahemaa, ☎00372-3234167, doppia da 55 euro per persona).



Santo con il prezioso orologio alla via lunga, costeggiata dalle sedi delle corporazioni. La torre dei cannoni, detta Margherita la Grassa, accompagna l'uscita dalla città vecchia.

I BOSCHI DI SAGADI

Tallinn è il punto di partenza per un itinerario verso l'Est del Paese, che tocca innanzitutto il Parco nazionale di Lahemaa, dove s'incontra il villaggio costiero di Käsmu, le cui case riflettono la ricchezza del suo passato marinaro. Ma il centro geografico e culturale del parco è Palmse con l'omonima tenuta nobiliare, un tempo convento delle monache cistercensi giunte nel 1286. L'impronta al complesso si deve, però, alla nobile famiglia tedesca von der Pahlen, un membro della quale fu al servizio degli zar e combatté contro Napoleone. La tenuta, cui si accede da un ingresso fiancheggiato da due obelischi di granito, conta una serie di padiglioni ed edi-

fici, su un parco all'inglese; il più significativo è la villa settecentesca dalle sale riccamente arredate. Un altro suggestivo maniero è quello di Sagadi, in stile rococò e neoclassico, e sede quanto mai appropriata del Museo delle Foreste. Narva, a 220 chilometri da Tallinn, segna con la sua fortezza danese del XIII secolo il confine con la Russia. Sulla sponda opposta del fiume omonimo la fronteggia, infatti, il complesso di Ivangorod. Città moderna, dalla tipologia più russa che estone, Narva conserva un Municipio in stile barocco olandese. Pare di trovarsi in terra russa anche nella vicina Kuremäe, sede del monastero femminile ortodosso di Pühtitsa, di fine '800. La chiesa imita con le sue cinque cupole l'antica architettura di Jaroslavl, ma tutti gli edifici e il giardino appaiono come un'oasi di pace e conciliazione nella piccola terra estone, che tanto ha lottato per conservare la propria identità nazionale.

